



# Rapport d'activités

2023-2024

# Table des matières

---

<b>Nos origines</b> .....	3
---------------------------	---

## **Présentation**

Mot de la présidence et de la direction générale .....	4
Nos faits saillants .....	5

## **Nos services**

<b>Nos programmes certifiés</b> .....	6
Programme de Thérapie et de traitement des joueurs excessifs .....	6
Programme de Réinsertion sociale .....	6
<b>Nos approches</b> .....	7
Services externes (volet prévention) .....	7

## **Portrait de la clientèle**

<b>Les résident(e)s de l'année</b> .....	8
<b>Évaluation des services</b> .....	11
L'accompagnement et la formation à l'équipe .....	11
Quelques commentaires des résident(e)s .....	12

<b>Transformation sociale</b> .....	13
-------------------------------------	----

## **Vie associative et démocratique**

<b>Notre implication dans la collectivité</b> .....	16
<b>Notre conseil d'administration</b> .....	16

<b>Nos perspectives 2024-2025</b> .....	17
---	----

<b>Remerciements</b> .....	18
----------------------------	----

# Nos origines

---

Déclic Action, un organisme sans but lucratif, a été fondé il y a de nombreuses années par un groupe d'individus passionnés par l'entraide et le bien-être de leur communauté. Ils ont travaillé sans relâche pour mettre en place des services et des programmes visant à améliorer la qualité de vie des personnes dépendantes aux drogues, à l'alcool et aux jeux excessifs.

Aujourd'hui, nous rendons hommage à ces pionniers et pionnières qui ont consacré leur temps, leur énergie  
.....

## Nous nous engageons à perpétuer cette tradition de solidarité

.....

et leurs ressources pour bâtir une organisation solide et engagée. Leur héritage continue de nous

inspirer et de nous motiver à poursuivre leur œuvre en aidant ceux et celles qui en ont le plus besoin.

Nous reconnaissons l'importance de ces origines dans la construction de notre identité et de nos valeurs. Nous nous engageons à perpétuer cette tradition de solidarité et de soutien mutuel au sein de notre communauté, en honorant la mémoire de ceux qui ont tracé la voie avant nous.

Notre mission consiste à prévenir, accompagner et soutenir les personnes aux prises avec un

problème de dépendances et autres problématiques associées et leurs proches afin de favoriser leur rétablissement et la mise en action de leur potentiel.

La mission consiste à héberger, accompagner et soutenir les personnes aux prises avec un problème de dépendances et autres problématiques associées, en plus d'organiser des activités de prévention afin de favoriser leur rétablissement et la mise en action de leur potentiel. De plus, nous accompagnons et soutenons leurs proches et les membres de leur entourage.

## Mot de la présidence et de la direction générale

Chez Déclik Action, le début de l'année a été marqué par l'évaluation de notre organisme en vue du renouvellement de notre certification de ressource d'hébergement en dépendances (RHD). Nous avons réussi haut la main cette étape qui nous a permis de confirmer nos démarches d'amélioration ainsi que d'identifier des pistes d'amélioration continue.

Le conseil d'administration (CA) tient à remercier toute l'équipe pour ses efforts à maintenir des services professionnels de qualité pour nos résident(e)s. Je remercie les membres du conseil qui se sont réunis pour lire et approuver les actions correctives.

Malheureusement, nous avons dû abandonner le programme d'aide

le processus de rétablissement de notre clientèle. En effet, dans le contexte actuel où les drogues dures et synthétiques engendrent des problématiques importantes en termes de troubles concomitants en santé mentale et autres, cette étape de cessation d'agir entre le volet médical et le traitement thérapeutique sera de plus en plus requise. Notre volet du traitement

notre engagement dans notre communauté, de maintenir et développer des partenariats durables avec les organismes de Laval ainsi que les organismes et associations en dépendance. Comme vous le constaterez, ces actions ont été importantes et rassembleuses.

Nous aimerions souligner la mise en œuvre de notre vision d'organisation apprenante tant au point de vue du développement des compétences en intervention au niveau de l'entretien motivationnel que de l'adaptation de nos programmes cliniques aux meilleures pratiques. Ce processus est en continu et évolutif.

La dernière année nous a permis en tant que CA de constater l'engagement de notre équipe à notre mission et nos valeurs ainsi qu'au bien-être de nos résident(e)s.

.....

## Nous avons réussi haut la main notre certification de ressource d'hébergement en dépendances.

.....

et soutien en désintoxication que nous offrons depuis plus de 10 ans. Nous sommes toujours à chercher des voix de passages afin de pouvoir fournir à nouveau ce service qui se révèle majeur dans

des joueurs excessifs est en rajeunissement et il est maintenant offert dans le volet thérapie.

D'autre part, notre double mission de RHD et d'organisme communautaire, nous a permis de démontrer

## Nos faits saillants

### AU PLAN DES RESSOURCES HUMAINES

- Équipe de 25 employés en moyenne dont 63 % est à temps plein
- Activités sociales et communautaires avec les résident(e)s
- Nomination de coordonnatrices cliniques et de coachs pour développer une gestion participative
- Processus de recrutement actif qui a permis de nouvelles embauches

### AU PLAN DE LA GESTION ET DES INVESTISSEMENTS DANS LES INSTALLATIONS MATÉRIELLES

- Rehaussement de la sécurité de nos installations (caméras et portes vitrées)
- Amélioration de la fonctionnalité du local d'admission et de distribution des médicaments
- Installation d'air climatisé dans chacune des chambres durant la période estivale
- Achat d'une nouvelle cuisinière électrique
- Mise à jour de composantes électriques
- Plantation d'arbres
- Jardins surélevés

- Investissement afin de bonifier les relations avec nos partenaires
- Communication de notre image de marque
- Vente du Pavillon Un foyer pour toi
- Début de la refonte clinique
- Établissement d'un partenariat avec le département de toxicomanie avec l'Université de Montréal
- Emphase sur les formations et le développement des compétences des employé(e)s
- Amélioration de nos processus afin d'assurer une qualité de services
- Implication du Comité de santé et sécurité au travail pour le bien-être des résident(e)s et du personnel
- Déclic Action devient membre reconnu par la Corporation de développement communautaire de Laval
- Aménagement des locaux pour favoriser le travail d'équipe ainsi que les rencontres individuelles

# Nos services

## Nos programmes certifiés

À travers son histoire, les programmes de Déclic Action s'inscrivent dans un continuum de services afin de soutenir notre clientèle pendant et après leur séjour ainsi que leurs proches afin d'optimiser la réussite dans leur démarche. Nous avons modifié l'offre de thérapie pour inclure le volet de traitement des joueurs excessifs. Notons que le programme d'aide et soutien à la désintoxication est arrêté.

Nos ententes de services avec le Centre de réadaptation de Laval et le CISSS de Laval ainsi que le Service correctionnel Canada se concrétisent par un solide partenariat et de belles relations de confiance. Nous avons investi du temps afin d'identifier les irritants de part et d'autre et mettre en place des correctifs permettant d'améliorer nos partenariats.

### Programme de Thérapie et de traitement des joueurs excessifs

Le programme de thérapie offre un soutien aux personnes qui souhaitent reprendre le contrôle sur leur vie en apportant une réflexion sur leurs comportements et habitudes de consommation.

#### SÉJOUR DE 21 À 28 JOURS

Nous sommes actuellement en pleine refonte clinique en partenariat avec l'Université de Montréal. Cette collaboration nous permet de mettre à jour nos pratiques et de bénéficier des dernières avancées de la recherche en dépendance. Grâce à ce partenariat, nous pouvons offrir à nos résident(e)s des soins de la plus haute qualité, basés sur les meilleures pratiques cliniques.

De plus, nous offrons un programme complémentaire en cessation tabagique pour les résident(e)s qui le souhaitent.

**Nous avons accueilli 211 résident(e)s en thérapie cette année et 33 en réinsertion sociale. 28 résident(e)s ont bénéficié de nos deux programmes. pour un total de 244 séjours.**

### Programme de Réinsertion sociale

Le programme de réinsertion sociale offre le soutien nécessaire afin que la personne puisse se réapproprier les différentes sphères de sa vie. C'est un programme qui favorise l'autonomie à travers l'accompagnement.

#### SÉJOUR DE 1 À 3 MOIS

Actuellement, nous sommes en pleine refonte de nos activités de réinsertion sociale afin d'offrir un soutien encore plus adapté et efficace à nos bénéficiaires. Dans le cadre de cette démarche, nous planifions la création de trousseaux thématiques qui permettront aux personnes accompagnées de développer de nouvelles compétences et de renforcer leur autonomie. Ces outils pratiques et ludiques les aideront à surmonter les obstacles et à se réinsérer

pleinement dans la société. Nous sommes convaincus que ces trousseaux seront un précieux atout dans le parcours de nos bénéficiaires vers l'autonomie et l'épanouissement personnel.

# Nos services

## Nos approches

Déclic Action utilise l'approche Minnesota et les outils de l'entretien motivationnel pour rester à la pointe des meilleures pratiques dans le domaine de la dépendance. Notre objectif est de favoriser l'autonomie des individus en les plaçant au centre de leur développement personnel, tout en privilégiant une approche communautaire pour encourager la transformation sociale.

Les programmes offerts visent à favoriser l'autonomie et le développement des habiletés de la personne pour l'aider à se réhabiliter, prévenir la rechute et les conséquences de la dépendance telles que les problèmes de santé mentale, l'itinérance et la judiciarisation, en la guidant tout au long de sa démarche.

### Services externes (volet prévention)

#### SOUTIEN EN PRÉVENTION DE LA RECHUTE (POST-HÉBERGEMENT)

Le groupe de soutien post-hébergement offre un espace sûr et accueillant aux personnes ayant complété la thérapie pour partager des expériences, des défis, des succès, ainsi que pour discuter de divers sujets pertinents au rétablissement et à leur bien-être général. Ce sont **61 individus** qui ont pris part au groupe cette année.

Voici des exemples de thématiques abordées :

- Gestion des défis personnels
- Gestion des émotions
- Gestion du stress
- Relations et communication
- Développement personnel
- Spiritualité
- Stabilité résidentielle avec accompagnement (SRA)

Le projet de Stabilité Résidentielle avec Accompagnement (SRA) continue d'aider les personnes ayant participé au Programme de Réinsertion Sociale à rester stables dans leur logement. Le SRA accompagne les personnes sans domicile fixe ou à risque de le devenir en les aidant à trouver un logement, à le meubler et à développer des compétences pour rester autonomes. Cette année, **13 personnes** ont été acceptées au projet SRA.

#### SOUTIEN ET ACCOMPAGNEMENT DES PROCHES ET DE L'ENTOURAGE

Cet accompagnement vise à aider les personnes à mieux comprendre la problématique de la dépendance, briser l'isolement et reprendre le pouvoir sur leur vie en prenant soin d'elles-mêmes notamment par le développement de nouvelles habiletés. Il favorise la mise en action de comportements susceptibles d'influencer positivement la réhabilitation de la personne dépendante.

#### VOICI LE BILAN DES PARTICIPATIONS

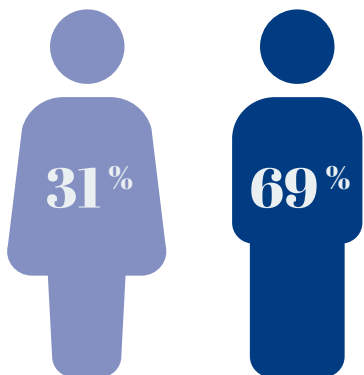
- **92** participations aux rencontres formatrices
- **134** participations aux rencontres de groupe de soutien
- **38** rencontres individuelles téléphoniques ou en personne avec des proches
- **15** rencontres préparatoires au retour à la maison auront été faites avec le proche et le résident

Pour rejoindre davantage les proches, nous demandons, dès l'admission, une autorisation écrite de communiquer avec leurs proches pour les informer des services à leur disposition.

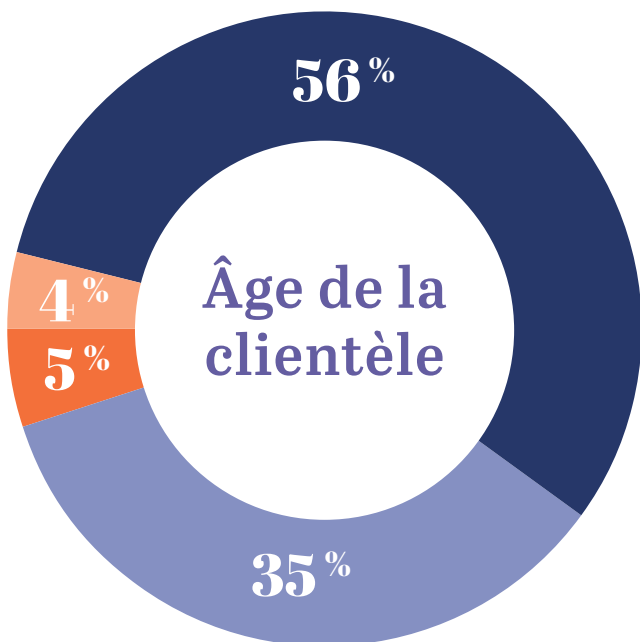
# Portrait de la clientèle

## Les résident(e)s de l'année

Nous avons accueilli **215 personnes** dont **31 %** étaient des femmes et **69 %** des hommes.



Les refus de traitement 2023-2024 (19,5 %) ont diminué par rapport à l'an passé (28 %).



### RAISONS DES CONSULTATIONS

Sur l'ensemble des personnes aux prises avec des problèmes de dépendances :

**50 %**

des personnes hébergées avaient des problèmes de dépendances à l'alcool

**44 %**

ont consulté pour plusieurs types de dépendances

**39 %**

à la cocaïne

**34 %**

au cannabis

**12 %**

au crack

**6 %**

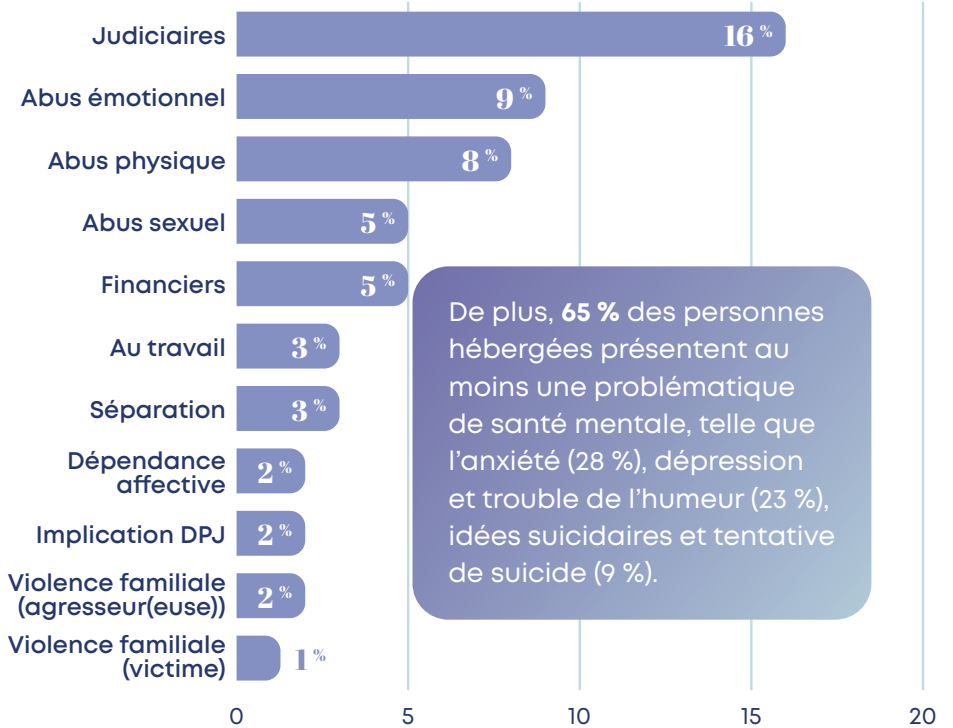
pour des problèmes de jeu



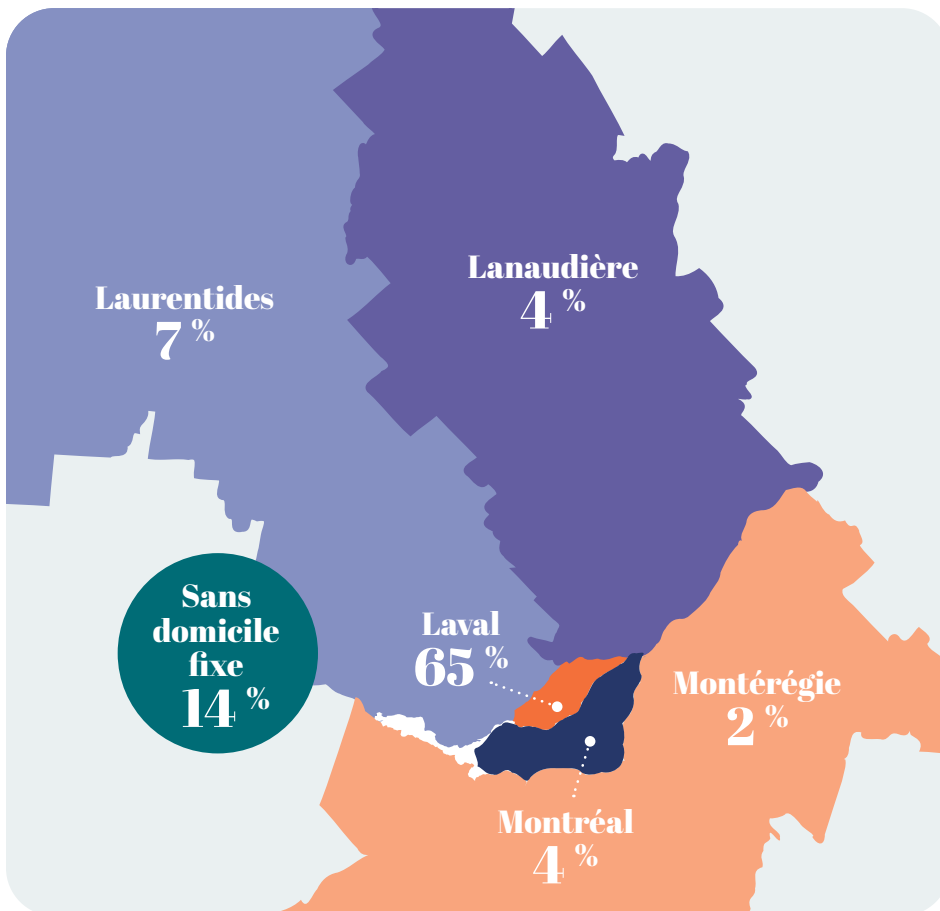
# Portrait de la clientèle

## PROBLÉMATIQUES CONCOMITANTES

Les personnes aux prises avec des problèmes de dépendances sont souvent aux prises avec d'autres problématiques associées. C'est parfois à la suite d'une séparation, d'une perte d'emploi ou d'un deuil que la personne s'est mise à consommer, à jouer ou a rechuté. Parmi notre clientèle, 29 % ont une problématique de santé mentale et au moins une problématique associée soit un vécu de violence familiale dans l'enfance, d'agression sexuelle, de violence conjugale, des problèmes financiers et sociaux tels que la pauvreté ou des difficultés avec la justice.



De plus, **65 %** des personnes hébergées présentent au moins une problématique de santé mentale, telle que l'anxiété (28 %), dépression et trouble de l'humeur (23 %), idées suicidaires et tentative de suicide (9 %).



## PROVENANCE DE LA CLIENTÈLE

Nous avons accueilli 32 personnes sans domicile fixe parmi notre clientèle dont 15 en thérapie et 17 en réinsertion sociale. Pour Déclic Action, c'est près de 15 % de la clientèle desservie qui était sans domicile fixe au moment de la demande de services.

Presque la totalité d'entre eux ont bénéficié des services de réinsertion sociale leur permettant d'être hébergés et accompagnés dans leurs démarches alors que d'autres ont trouvé un lieu d'habitation pendant leur démarche en thérapie.

Certains séjours ont dû être prolongés compte tenu de la difficulté à trouver un logement abordable ou faire leurs démarches de réinsertion sociale (recherche d'emploi, retour aux études, difficultés de santé, etc.).

## La réinsertion sociale en quelques chiffres

# 31

**PERSONNES ONT ÉTÉ ACCOMPAGNÉES**  
pour leurs démarches de recherche  
d'un lieu d'habitation répondant  
à leurs besoins.



# 6



**PERSONNES SE SONT PLACÉES**  
en logement/chambre.

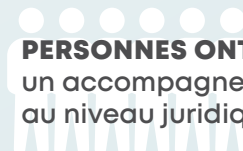


# 3



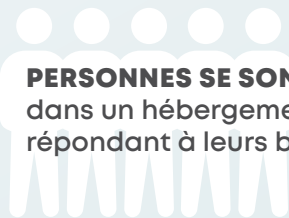
**PERSONNES ONT REÇU**  
un accompagnement  
socioprofessionnel.

# 5



**PERSONNES ONT REÇU**  
un accompagnement  
au niveau juridique.

# 5



**PERSONNES SE SONT PLACÉES**  
dans un hébergement  
répondant à leurs besoins.



# 7



**PERSONNES ONT REÇU**  
un suivi post-hébergement.

« Bien au-delà de mes attentes, pas de mots  
pour vous exprimer ma gratitude ».

# Portrait de la clientèle

## L'accompagnement et la formation à l'équipe

Toujours en quête des approches les plus performantes, notre équipe s'investit pleinement dans le développement de ses compétences afin de garantir un soutien et un accompagnement de premier ordre. Les formations, réalisées en partenariat avec le CISSS de Laval et l'AIDQ, nous permettent de demeurer en phase avec les normes en vigueur et de perfectionner sans cesse nos pratiques.

Voici les formations qui ont été offertes à l'équipe durant l'année :

- L'évaluation du risque suicidaire
- L'estimation et la gestion du risque d'homicide
- La formation sur le niveau de désintoxication / Évaluation par les intervenants psychosociaux — NID-EP
- L'indice de gravité d'une toxicomanie - IGT
- La Tenue de dossiers
- Le secourisme et le RCR
- Entretien motivationnel
- Supervision clinique par une experte en dépendances

## Évaluation des services

Tout au long de leur séjour, nous encourageons nos résident(e)s à nous faire part de leurs commentaires et suggestions. Lorsqu'ils quittent notre établissement, nous leur remettons un formulaire d'évaluation pour recueillir leur degré de satisfaction concernant les services reçus pendant leur séjour. Il est important de noter que nos formulaires ont été adaptés pour répondre aux exigences de la certification des Ressources d'Hébergement en Dépendances. Les

évaluations sont effectuées de manière anonyme et volontaire. Pour l'année 2023-2024, nous avons reçu 82 formulaires.

Nos formulaires sont basés sur une échelle allant de l'insatisfaction (1) à la très grande satisfaction (5). 90 % de notre clientèle est satisfaite ou très satisfaite.

ÉVALUATION DES SERVICES	SATISFAIT (4) ET TRÈS SATISFAIT (5)
L'accueil à votre arrivée, informations relatives au programme	88 %
Respect de vos droits et du code d'éthique	93 %
La qualité des services offerts par le personnel	88 %
Activités quotidiennes (distributions des médicaments, présence avec les résident(e)s)	87 %
Rencontre individuelle	94 %
Rencontre de groupe	89 %
Surveillance de nuit	95 %
Cuisine	89 %
Administration (réception, transport, entretien, etc.)	96 %
Direction et coordination	93 %
Atteinte des objectifs du séjour (plan d'intervention)	93 %
Locaux de la ressource	89 %
Qualité et quantité de la nourriture offerte	91 %
Ambiance en général	84 %
Préparation au retour dans le milieu avec plan de suivi	93 %
Explication de la procédure interne des insatisfactions et le droit de porter plainte	85 %

# Portrait de la clientèle

## RAPPORT D'INSATISFACTION

Lors du séjour d'une personne hébergée, il arrive qu'elle vive des incompréhensions, frustrations ou déceptions qui l'amènent à signifier son insatisfaction face au service rendu. L'équipe de Déclic Action prend à cœur la satisfaction de sa clientèle, c'est pourquoi, les insatisfactions soulevées sont consignées par écrit, et ce, même si la personne hébergée voulait simplement l'exprimer verbalement.

Au cours de l'année, nous avons reçu seulement **7 insatisfactions** et aucune plainte. Toutes les insatisfactions ont été traitées dans un délai raisonnable par la direction et la coordonnatrice clinique.

Parmi les insatisfactions reçues, voici les actions mises en place pour clarifier et solutionner le problème s'il y a lieu.

- 1 insatisfaction sur le changement d'heure des médicaments.
- 3 insatisfactions portaient sur le retrait des réfrigérateurs du côté des résident(e)s. Des rencontres avec l'ensemble des résident(e)s sont maintenant effectuées lors de changements dans leur routine ou qui les concernent.
- 1 insatisfaction a été faite pour la chaleur dans la chambre suite au retrait saisonnier des climatiseurs. Une rencontre a eu lieu avec la personne pour expliquer la raison, et un ventilateur lui a été offert.
- 1 insatisfaction concernant un problème de comportement d'un(e) autre résident(e). Nous avons porté une attention particulière à ce résident (e) et mis fin à la situation.
- 1 résident(e) s'est plaint(e) de la consommation d'un(e) autre résident(e). Une rencontre a eu lieu avec une intervenante et le CRD. La personne s'est sentie écoutée.

## Quelques commentaires des résident(e)s

« Service 5 étoiles »

« Les intervenant(e)s sont toujours disponibles, écoute active, bienveillance et respect »

« La meilleure thérapie jusqu'à maintenant »

« L'ensemble du personnel a été formidable, tous très compétents et attentionnés »

« Trop long processus de médicament »

« Plan d'intervention personnel/individuel parfait pour aider au cheminement »

« On se sent en sécurité »

« Je me sens chez moi »

« Manque de confort dans les salons »

« Nourriture à améliorer la fin de semaine »

« Bien au-delà de mes attentes, pas de mots pour vous exprimer ma gratitude ».

# Transformation sociale



## La nuit des sans-abris

Le 20 octobre dernier, l'équipe de Décllic Action, a tenu un kiosque à l'évènement.



## Course des pompiers

En juin 2023, l'équipe de Décllic Action ainsi que des résident(e)s et ex-résident(e)s ont apporté un soutien précieux en s'impliquant comme bénévoles. L'équipe s'est donné comme mission d'avoir des coureur(euse)s l'an prochain.

## Opération Nez rouge

Le 8 décembre 2023, des membres de l'équipe se sont mobilisés pour soutenir la cause « Opération Nez rouge ». Cette soirée a permis d'augmenter la visibilité de l'organisme. Nous avons remis des dépliants, des tuques et expliqué nos services lors de chaque accompagnement.



# Transformation sociale

## ALPABEM

La direction de Déclic Action a joint les rangs du comité de gestion de l'ALPABEM et bénéficie des échanges et du transfert de connaissances des membres actifs.

## Le regroupement des organismes et intervenants en itinérance de Laval (ROIL)

La direction générale siège au conseil d'administration du ROIL, partenaire incontournable au sein de la communauté.

## Vie communautaire et implication

Durant leur séjour, les résident(e)s prennent place à 2 rencontres communautaires par semaine. Celles-ci ont pour but de donner la parole aux résident(e)s et de discuter de la vie communautaire et des tâches de chacun.



## Corporation de développement communautaire de Laval (CDC)

Déclic Action est maintenant membre de la CDC et participe aux formations ainsi qu'au réseautage offert par cet acteur incontournable Lavallois.

## L'Halloween dans le quartier

La journée de l'Halloween, les résident(e)s se sont déguisé(e)s et ont distribué des bonbons aux enfants du quartier.



# Transformation sociale



## Autres activités réalisées durant l'année avec nos résident(e)s.

- 12 cuisines collectives de type brunch
- Rallyes dans la maisonnée
- Jardins surélevés
- Plantation d'arbres
- BBQ et jeux extérieurs
- Fête de Noël et soulèvement des fêtes annuelles



# Vie associative et démocratique

## Notre implication dans la collectivité

Cette année, l'équipe de Déclic Action s'est impliquée dans diverses tables de concertation et comités, tant au niveau régional que provincial.

De plus, nous croyons que la collaboration avec des partenaires est essentielle pour faire croître nos

services. Cette collaboration nous offre une grande visibilité et crédibilité, renforçant ainsi notre positionnement et notre impact.

Déclic Action souhaite poursuivre et créer davantage de partenariats au cours de la prochaine année.

Voici des organismes avec lesquels nous avons entamé un partenariat au cours de la dernière année.

- Carrefour jeunesse emploi Laval
- Midi40
- ACEF
- Maison 100 limites
- CAFGRAF
- Perspective carrière
- CHOC
- L'ilot

## Notre conseil d'administration

Déclic Action peut compter sur ses bénévoles les plus impliqués, soit son conseil d'administration. Quoique nous ayons eu 2 postes vacants durant l'année, nous avons reçu des demandes d'intention d'un ancien résident et de 2 anciens membres du CA.

Le conseil d'administration a tenu 8 rencontres afin de soutenir la direction générale dans la planification et la mise en œuvre des améliorations cliniques et opérationnelles tout en ayant à cœur une gestion éclairée des finances.

NOM	FONCTION	PROFESSION
Dominique Gagnon, CRHA	Présidente	Membre de la communauté
Danièle Dulude	Vice-présidente	Membre de la communauté
Julie Tardif, CPA	Trésorière	Membre de la communauté
Marie-Michèle Lanoix	Secrétaire	Membre utilisateur de services
Denis Chabot	Administrateur	Membre de la communauté



# Nos perspectives 2024-2025

---

Au cours de l'année 2024-2025, nous souhaitons aller encore plus loin afin d'améliorer la qualité des services offerts et de continuer à toujours mettre nos résident(e)s et client(e)s au cœur de nos actions! Ce mot d'ordre est à la base de notre raison d'être et de nos valeurs!

Comme mentionné dans le présent rapport, un vaste chantier sur la refonte clinique a été amorcé. Ces travaux sont une priorité incontournable pour le conseil d'administration, la direction générale ainsi que pour tout le personnel. Notre intention ferme est de finaliser les étapes de ce processus d'amélioration de nos pratiques cliniques. Pour y parvenir, nous visons à consolider les compétences cliniques des membres de l'équipe directement en lien avec les meilleures pratiques reconnues en la matière. Poursuivre l'investissement dans les programmes et ateliers de formation est donc un incontournable afin de garder le cap sur ces objectifs et notre ambition.

Bien amorcé au cours de 2023-2024, le dossier visant à améliorer la santé et la sécurité de nos résident(e)s et de notre personnel se poursuivra en 2024-2025. Le volet des risques psychosociaux sera particulièrement évalué et des stratégies afin d'y faire face seront mises en place.

Déclic Action s'est positionné avantageusement en tant que partenaire connu et reconnu dans la région de Laval et même au-delà depuis les dernières années. Le travail doit toutefois se poursuivre notamment pour le mieux-être de nos résident(e)s et de leurs proches. Ces derniers, aux prises avec des besoins complexes, sont à la recherche de solution adaptée et diversifiée. Nous continuerons donc de

développer notre vie associative, ainsi qu'à s'investir dans des partenariats durables et constructifs dans notre communauté. La question du logement et/ou de l'hébergement adaptés pour nos résident(e)s à la suite de leur thérapie et même pendant leur démarche de réinsertion sociale est une préoccupation importante pour l'équipe de Déclic Action. Nous y apporterons une attention particulière au cours de l'année à venir et une réflexion approfondie aura lieu sur cette question.

En terminant, assurer la pérennité et la croissance de Déclic Action demeure un enjeu plus que jamais présent. Au cours de 2024-2025, nous travaillerons à élargir notre clientèle à desservir en concluant des ententes avec d'autres collaborateurs et partenaires.

# Remerciements



## À toute l'équipe de Déclik Action

Chaque jour, vous apportez votre cœur et votre passion à vos tâches, et cela se reflète dans les résultats remarquables que nous atteignons ensemble.

Votre dévouement envers notre objectif commun est une véritable source d'inspiration pour chacun d'entre nous.

**Merci infiniment à chaque membre de l'équipe !**

C'est grâce à votre collaboration et à votre esprit d'équipe que nous pouvons réaliser notre mission avec succès et faire une réelle différence dans la vie des personnes que nous aidons.

Votre travail est empreint de cœur et votre collaboration est précieuse pour faire une différence dans notre mission.

# Remerciements

Nous tenons à souligner tout le travail de concertation et de collaboration qui s'est amorcé ou poursuivi au cours de l'année. Merci à tous nos partenaires et fiers collaborateurs.

- Le Centre de réadaptation en dépendance de Laval (CRD de Laval)
- Le CISSS de Laval
- L'Association québécoise des centres d'intervention en dépendance (AQCID)
- Le Regroupement des organismes et intervenants en itinérance de Laval (ROIL) et l'ensemble de ses membres
- Moisson Laval
- La corporation de développement communautaire de Laval (CDC)
- Projet intersectoriel pour la prévention de la santé mentale positive et de la dépendance auprès des jeunes
- Fédération des OSBL d'habitation (FOH3L)
- Projet concerté jeunesse (cannabis, ATMN)
- Comité SRA
- Les groupes Alcooliques Anonyme (AA) et Narcotiques Anonymes (NA)
- La Ville de Laval

## Un merci spécial à nos bailleurs de fonds et donateurs qui soutiennent la mission de Déclic Action.

- Le CISSS de Laval
- Excellence Santé Canada
- La Ville de Laval
- Service correctionnel Canada
- Service Canada, carrières été
- Caisse solidaire
- Ministère du travail, de l'emploi et de la Solidarité sociale (MTESS)
- Loue Froid
- Les députés provinciaux de Laval
- Donateurs privés
- Le traiteur le Tambour



Emploi et Développement social Canada

Employment and Social Development Canada



Service correctionnel Canada

Correctional Service Canada

Canada

Centre intégré de santé et de services sociaux de Laval  
Québec

Emploi et Solidarité sociale  
Québec

CAISSE.  
D'ÉCONOMIE.  
SOLIDAIRE.

